

# INSTRUKCJA UŻYTKOWANIA



**HS**  
Produkt

# INSTRUKCJA OBSŁUGI

Przed użyciem pistoletu uważnie przeczytaj niniejszą instrukcję. Instrukcja opisuje procedury dotyczące obsługi i konserwacji wszystkich modeli pistoletów „Springfield Armory Echelon” (zwanymi dalej „pistoletem”) we wszystkich wersjach i kalibrach. Instrukcja zawiera opis: pistoletu, mechanizmów zabezpieczających, funkcjonowania pistoletu, podstawowego rozkładania do czyszczenia oraz zasad konserwacji. Znaki „pravo”, „lewo”, „przód” i „tył” odnoszą się do pozycji broni trzymanej przez strzelca w postawie strzeleckiej (podczas celowania). Używaj tylko oryginalnych części zamiennych „HS Produkt”. W przeciwnym razie gwarancja producenta traci ważność. Przy zamawianiu części zamiennych, prosimy podać nazwę i numer pozycji, a także opis części.

**W niektórych rozdziałach podano następujące ostrzeżenia dotyczące bezpieczeństwa:**

**OSTRZEŻENIE:** Informacje o ryzyku, które mogą prowadzić do obrażeń lub śmierci, jeśli nie zostaną dokładnie przestrzegane.

**PRZESTROGA:** Informacje o ryzyku, które mogą prowadzić do obrażeń, uszkodzenia mienia lub pistoletu, jeśli nie zostaną dokładnie przestrzegane.

**UWAGA:** Informacje na temat wymagań technicznych, które mogą prowadzić do uszkodzenia pistoletu, jeśli nie zostaną dokładnie przestrzegane. Opisy sugestii dotyczących broni.

Przed użyciem pistoletu należy uważnie przeczytać niniejszą instrukcję i kategorycznie przestrzegać wszystkich zasad bezpieczeństwa. Nieprawidłowe użytkowanie pistoletu może być bardzo niebezpieczne i może prowadzić do śmierci, uszczerbku na zdrowiu lub szkód materialnych. Bezwzględnie przestrzegaj poniższych zasad bezpieczeństwa:

- 1.** Pistolet zawsze traktuj jakby był załadowany i gotowy do strzału;
- 2.** Pistolet (wylot lufy) zawsze kieruj w bezpiecznym kierunku;
- 3.** Przed strzelaniem zawsze sprawdź najbliższą okolicę;
- 4.** Przed każdym strzelaniem zawsze sprawdź pistolet czy jest sprawny a w lufie nie ma żadnego ciała obcego;
- 5.** Nigdy nie kładź palca na język spustowy, jeśli nie chcesz oddać strzału;
- 6.** W czasie strzelania zawsze kontroluj: broń, cel oraz najbliższą okolicę;
- 7.** Podczas strzelania i obsługi pistoletu zawsze używaj ochrony wzroku i słuchu;
- 8.** Nigdy nie używaj pistoletu pod wpływem: alkoholu, narkotyków lub leków;
- 9.** Zawsze używaj amunicji we właściwym kalibrze, sprawnej i bezpiecznej;
- 10.** Nigdy nie modyfikuj samodzielnie części pistoletu w szczególności mechanizmów: spustowego, uderzeniowego i zabezpieczających;
- 11.** Nigdy nie zostawiaj pistoletu bez nadzoru;
- 12.** Przechowuj pistolet wyłącznie w miejscach do tego przystosowanych (zgodnie z przepisami) bez dostępu osób postronnych;
- 13.** Nigdy nie przenoś, przewoź pistoletu załadowanego – z nabojem w komorze naboju. Nie dotyczy noszenia pistoletu załadowanego przez przeszkolonych użytkowników w dedykowanych do niego kaburach.
- 14.** Pamiętaj Twój pistolet – Twoja odpowiedzialność.

## 1. OGÓLNY OPIS PISTOLETU

Pistolet Echelon jest bronią automatyczną, samopowtarzalną działającą na zasadzie krótkiego odrzutu lufy. Mechanizm ryglowy z przekoszeniem tylnej części lufy względem zamka, na skutek współdziałania krzywki ryglowej lufy i powierzchni bloku ryglowego wkładki szkieletu. Funkcje rygla spełnia powiększona zewnętrzna część komory naboju, a opory ryglowej – przednia, górna krawędź okna wyrzutowego łusek. Po strzale zamek broni się cofa, łuska naboju zostaje wyciągnięta z komory naboju i wyrzucona z broni, jednocześnie zostaje napięty mechanizm powrotny. Po zakończonym cyklu odrzutu zamek pod wpływem sprężyny powrotnej przemieszcza się do przodu jednocześnie pobierając nowy nabój z magazynka. W ostatnim etapie ruchu zamka dochodzi do zaryglowania pistoletu oraz napięcia mechanizmu uderzeniowego. Do oddania kolejnego strzału konieczne jest ponowne ściągnięcie języka spustowego. Cały proces powtarza się do opróżnienia magazynka. Po ostatnim naboju (strzale) zamek pistoletu zostaje w tylnym (otwartym) położeniu, utrzymywany na zaczepie zamka. Mechanizmy bezpieczeństwa, wskaźniki oraz manipulatory różnią się w zależności od konstrukcji i modelu pistoletu.

### **BEZPIECZNIK SPUSTU:**

automatyczny bezpiecznik w języku spustowym uniemożliwiający samoczynne przesunięcie się spustu i szyny spustowej bez ingerencji strzelca;

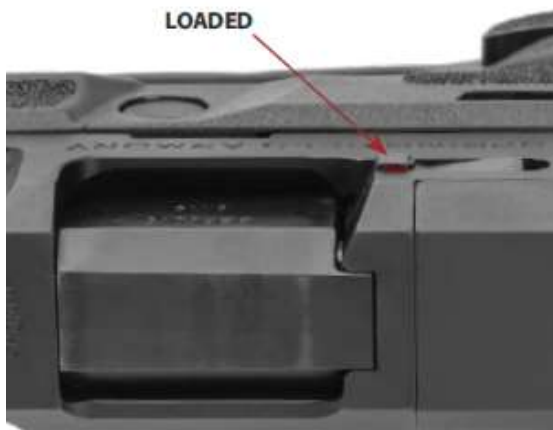


### **AUTOMATYCZNA BLOKADA IGLICY:**

automatyczny bezpiecznik, uniemożliwiający samoczynne odpalenie naboju (np.: podczas upadku pistoletu) bez pełnego ściągnięcia języka spustowego;



**WSKAŹNIK NABOJU W KOMORZE NABOJOWEJ:** automatyczny wskaźnik informujący o obecności naboju w komorze naboju;



Pojemność magazynka zależy od modelu pistoletu. Ze względu na konstrukcję broni przycisk zwolnienia magazynka może być obustronny (zdublowany dla strzelców prawo i lewo ręcznych). Dźwignia zwolnienia zamka z tylnego położenia jest również dwustronna (zdublowana dla strzelców prawo i lewo ręcznych). Wszystkie pistolety mają stałą szynę Picatinny w przedniej części szkieletu do montażu akcesoriów np.: latarki, wskaźnika celu - zgodną ze standardem MIL-STD-1913.

**Podstawowy zestaw pistoletu zawiera:**

1. Pistolet z magazynkiem;
2. Zapasowy magazynek;
3. Butelka z olejem;
4. Wycior z PVC;
5. Instrukcja obsługi i instrukcja konserwacji;
6. Skrzynka transportowa z pianką ochronną;
7. Wymienny grzbiet chwytu (L, S)

## 2. KONTROLA PISTOLETU

**OSTRZEŻENIE:** Przed wszystkimi czynnościami wykonywanymi z pistoletem sprawdź i upewnij się, że jest on rozładowany. Nieprawidłowe rozkładanie i składanie pistoletu może być niebezpieczne i może doprowadzić do śmierci lub poważnych obrażeń.



Procedura sprawdzenia stanu broni, którą należy wykonać za każdym razem przed użyciem pistoletu, po odłożeniu pistoletu, przed rozpoczęciem czyszczenia pistoletu, przed przekazaniem pistoletu komuś innemu, przed transportem i przechowywaniem pistoletu. Sprawdzenie stanu pistoletu oraz właściwe jego funkcjonowanie należy wykonywać kierując wylot lufy w kierunku bezpiecznym, wykonując następujące czynności:

1. naciśnij przycisk zaczepu magazynka,
2. wyjmij magazynek;
3. cofnij zamek w tylne położenie;
4. trzymając zamek w tylnym położeniu lub blokując go na zaczepie zamka zajrzyj do komory naboջowej czy nie ma w niej naboջu,
5. jeśli nie ma naboջu, zwolnij zamek;
6. oddaj strzał kontrolny w kierunku bezpiecznym.

Bezpiecznik spustu znajduje się wewnątrz języka spustowego a jego działanie jest w pełni automatyczne. Przy prawidłowym położeniu palca na języku spustowym bezpiecznik zostaje wyłączony w pierwszej fazie ściągania języka spustowego co umożliwia dalszą pracę mechanizmu spustowego i oddanie strzału. Po zdjęciu palca z języka spustowego bezpiecznik zostaje automatycznie włączony co uniemożliwia pracę mechanizmu spustowego i oddanie strzału.



Blokada iglicy znajduje się wewnątrz zamka, uniemożliwia swobodne przemieszczanie się iglicy a jej działanie jest w pełni automatyczne. Blokada współpracuje z szyną spustową i jest wyłączana w ostatniej fazie pracy mechanizmu spustowego. Po wyłączeniu blokady i całkowitym ściągnięciu spustu, iglica ma możliwość przemieszczenia się i odpalenia naboju. Po strzale w czasie cofania się zamka w wyniku odrzutu, blokada zostaje automatycznie włączona.

## **PRZED STRZELANIEM**

- **PISTOLET ZAWSZE TRAKTUJ JAK ZAŁADOWANY I GOTOWY DO STRZAŁU!**
- **PISTOLET (WYLOT LUFY) ZAWSZE KIERUJ W BEZPIECZNYM KIERUNKU!**
- **NIE BIERZ PISTOLETU DO RĘKI, JEŚLI JESTEŚ POD WPŁYWEM ALKOHOLU, NARKOTYKÓW, LEKÓW LUB CZUJESZ SIĘ ŹŁE!**
- **NIGDY NIE KŁADŹ PALCA NA JĘZYK SPUSTOWY PODCZAS ŁADOWANIA, ROZŁADOWYWANIA PISTOLETU I USUWANIA ZACIĘĆ!**

### 3. AMUNICJA

Oznaczenie kalibru naboju jest wygrawerowane na lufie pistoletu. Pistolet będzie funkcjonował bezpiecznie i niezawodnie tylko z amunicją w kalibrze jaki jest wygrawerowany na lufie. Użytkownik jest odpowiedzialny za wybór właściwej i bezpiecznej amunicji w kalibrze odpowiednim do modelu pistoletu.



#### **OSTRZEŻENIE:**

Zawsze używaj amunicji dostępnej w handlu, posiadającej certyfikat bezpieczeństwa i jakości (np. C.I.P, SAAMI, NATO) oraz odpowiedniej do Twojego pistoletu.

Nigdy nie używaj amunicji: ponownie elaborowanej, zmodyfikowanej, niestandardowej, niemającej certyfikatu bezpieczeństwa lub niewłaściwego kalibru.

Nigdy nie używaj amunicji: uszkodzonej, pociętej, brudnej, skorodowanej, mokrej lub naoliwionej. Nigdy nie smaruj pocisków i zawsze utrzymuj komorę naboju i lufę w czystości. Przed strzelaniem lufa powinna być sucha i bez smaru, oleju.

Każda niewłaściwie wykonana amunicja lub amunicja bez certyfikatu bezpieczeństwa, może spowodować zacięcie, uszkodzenie pistoletu lub narazić użytkownika na niebezpieczeństwo.

Jeśli podczas strzelania dojdzie to utknięcia pocisku w lufie, kategorycznie zabrania się oddawania kolejnego strzału. Oddanie strzału przy zatkanej lufie spowodują wzrost ciśnienia przekraczającego

wartość dopuszczalną co może doprowadzić do zniszczenia pistoletu i poważnych obrażeń ciała.

**UWAGA:** Pistolety Springfield Armory Echelon mogą używać wszystkich rodzajów amunicji zgodnie z normami STANAG 4090, C.I.P. i SAAMI.

#### **4. ŁADOWANIE MAGAZYNKA I PISTOLETU**

Ładuj magazynek, naciskając tylną częścią ładowanego naboju, na przednią część donośnika (lub wcześniej załadowanego naboju) w dół, a następnie wsuń nabój pod szczękę magazynka aż do tylnej ścianki magazynka.

Powtórz procedurę dla wszystkich naboji które chcesz załadować, aż do maksymalnej pojemności magazynków. Magazynki mają z tyłu oznaczenia umożliwiające kontrolę ilości załadowanej amunicji. Maksymalna pojemność magazynka jest wskazywana przez najwyższą liczbę. Nie należy próbować ładować do magazynka więcej niż maksymalna jego pojemność, ponieważ może to doprowadzić do nieprawidłowego działania pistoletu.

**PRZESTROGA:** Nie należy ładować do magazynka większej liczby naboju niż jego maksymalna pojemność, ponieważ może to mieć wpływ na prawidłowe funkcjonowanie pistoletu.

**UWAGA:** Używać wyłącznie sprawnej amunicji dostępnej w handlu, posiadającej certyfikat bezpieczeństwa i jakości oraz odpowiedniej do Twojego pistoletu. Używając amunicji ponownie elaborowanej nieposiadającej certyfikatu bezpieczeństwa i jakości, utracisz prawa gwarancyjne.

## 5. ŁADOWANIE PISTOLETU

**PRZESTROGA:** Skieruj pistolet (wylot lufy) w bezpiecznym kierunku i nie trzymaj palca na spuście.

Włóż załadowany magazynek do chwytu, do momentu aż zaczep magazynka wejdzie w występ blokady znajdujący się w magazynku. Sprawdź poprawność działania blokady próbując wyjąć magazynek (ciągnąc za stopkę) bez wciskania przycisku blokady magazynka. Złap za tylną część zamka – powierzchnia z nacięciami i odciągnij zamek w jego maksymalne tylne położenie a następnie puść zamek pozwalając mu wrócić w przednie położenie pod wpływem sprężyny powrotnej.

Zamek w czasie przemieszczania się do przodu, pobierze nabój z magazynka i dośle go do komory naboju lufy jednocześnie ryglując się. Gdy nabój będzie w lufie zwróć uwagę na wskaźnik obecności naboju w komorze, musi być w górnym położeniu, wystając nad górną powierzchnię zamka oraz na wskaźnik napięcia iglicy musi być widoczny na tylnej płaszczyźnie zamka. Pistolet jest gotowy do strzału.

**OSTRZEŻENIE:** Nigdy nie ładuj naboju ręcznie bezpośrednio do lufy.

**PRZESTROGA:** Podczas posługiwania się pistoletem zawsze używaj ochrony oczu (okularów ochronnych) i uszu (zatyczek do uszu, ochronników słuchu).

**UWAGA:** Jeśli zamek znajduje się w tylnym położeniu na zaczepie zamka, można go zwolnić, naciskając dźwignię zaczepu zamka w dół.

## **6. OBSŁUGA PISTOLETU**

Pistolet jest załadowany i gotowy do strzału, gdy, magazynek z nabojami znajduje się w gnieździe magazynka, nabój znajduje się w komorze naboowej lufy, iglica jest napięta a spust znajduje się w przednim położeniu. Po położeniu palca na języku spustowy zostaje wyłączona blokada spustu a następnie podczas ściągania języka spustowego po ok. 5 mm, występ na szynie spustowej współpracujący z blokadą iglicy znajdującą się w zamku, wyłącza ją. W ostatnim etapie pracy mechanizmu spustowego, szyna spustowa obniża zaczep iglicy, zwalniając ją. Iglica pod wpływem napiętej sprężyny iglicy uderza w splotkę naboju powodując wystrzał. Po strzale w wyniku odrzutu zamek przemieszcza się do tyłu. Po cofnięciu się zespołu zamek-lufa o około 5 mm dochodzi do odryglowania pistoletu w wyniku czego lufa zatrzymuje się w swoim tylnym położeniu a sam zamek nadal kontynuuje ruch do tyłu do swojego skrajnego tylnego położenia. Podczas przemieszczania się zamka w tylne położenie dochodzi do: wyjęcia przez wyciąg łuski z komory naboowej oraz jej wyrzucenia z broni przez wyrzutnik. Rozłączenia szyny spustowej z zaczepem iglicy oraz ściśnięcia sprężyny mechanizmu powrotnego. Po osiągnięciu skrajnego tylnego położenia pod wpływem ściśniętej sprężyny powrotnej zamek zaczyna przemieszczać się w przednie położenie. W czasie ruchu zamka dochodzi do pobrania z magazynka nowego naboju i wprowadzenia go do komory naboowej lufy, napięcia iglicy na zaczepie iglicy, zaryglowania lufy z zamkiem. Broń po odpuszczeniu przez strzelca języka spustowego jest ponownie gotowa do strzału.

## **7. ROZŁADOWANIE PISTOLETU**

Wciśnij w kierunku szkieletu przycisk zaczepu magazynka, wyjmij magazynek z chwytu pistoletu. Odciągnij zamek w tylne skrajne położenie i zablokuj go na zaczepie zamka. Zajrzyj do lufy od strony komory naboowej i upewnij się, że jest pusta. Zwolnij zamek do przedniego położenia można tego dokonać na dwa sposoby. Pierwszy odciągnij zamek do tyłu i puść go lub naciśnij w dół przycisk zaczepu zamka. Zamek pod wpływem sprężyny powrotnej wróci do przedniego położenia. Następnie upewnij się, że wylot lufy pistoletu skierowany jest

w bezpiecznym kierunku i oddaj strzał kontrolny „na sucho”. Aby rozładować magazynek, przesuwaj kolejno naboje znajdujące się w magazynku do przodu aż wyjdą spod szczęk magazynka. Odwrotnie do ładowania magazynka.

## 8. PRYZRĄDY CELOWNICZE

Muszka i szczerbinka w pistoletach Springfield Armory Echelon są montowane na zamku na „jaskółczy ogon”. W zależności od wybranej opcji przyrządy będą posiadały naniesione kontrastowe znaki celownicze (białe U na szczerbince i zieloną kropkę na muszce). W modelach pistoletów Echelon, aby ustawić punkt trafienia w płaszczyźnie poziomej, należy przesunąć szczerbinkę w lewo lub w prawo.



## 9. CELOWANIE

Istnieją dwie metody ustawienia przyrządów celowniczych: Pierwsza metoda to „w cel”. Tą metodą strzały w środek tarczy uzyskujemy poprzez zrównanie muszki i szczerbinki z punktem celowania. Druga metoda „pod cel”, gdzie podstawa celu znajduje się dokładnie nad górną częścią muszki i szczerbinki, a strzały są w środku tarczy. Pistolety Echelon fabrycznie mają ustawione przyrządy wg. drugiej metody „pod cel” na dystansie 10 m. W obu metodach średnica czarnego koła na tarczy wynosi 25 mm



## 10. ROZKŁADANIE I SKŁADANIE PISTOLETU

Rozkładanie pistoletu na jego podstawowe części (zespoły) należy wykonywać w następującej kolejności:

1. rozładowanie broni (wyjęcie magazynka i sprawdzenie komory nabojojowej);
2. zdjęcie zespołu zamka z lufą i mechanizmem powrotnym ze szkieletu;
3. wyjęcie mechanizmu powrotnego z zamka;
4. wyjęcie lufy z zamka

## 11. ZDEJMOWANIE ZAMKA ZE SZKIELETU

Odciągnij zamek do skrajnego tylnego położenia i zablokuj zamek w tym położeniu na zaczepie zamka.



Następnie obróć dźwignię demontażu do dołu



Odciągnij zamek do końca do tyłu tak aby został zwolniony z zaczepu zamka.



Nie puszcżając zamka przesun go do przodu zdejmując z prowadnic szkieletu.



**PRZESTROGA:** Na zamek działa ściśnięta sprężyna powrotna, podczas zdejmowania zamka ze szkieletu należy go cały czas trzymać. W przeciwnym razie zamek może uderzyć i zranić użytkownika lub ulec uszkodzeniu przy upadku.

**UWAGA:** Po wystrzeleniu ostatniego naboju zamek pozostaje w tylnym położeniu (otwarty).

## 12. WYJMOWANIE MECHANIZMU POWROTNEGO

Obróć zamek (z lufą i mechanizmem powrotnym) przyrządami celowniczymi do dołu. Przesuń delikatnie tylną część mechanizmu powrotnego do przodu, aby opora żerdzi wyszła z gniazda w lufie. Wyjmij mechanizm powrotny do góry i do tyłu, trzymając żerdź do pełnego rozprężenia sprężyny powrotnej.



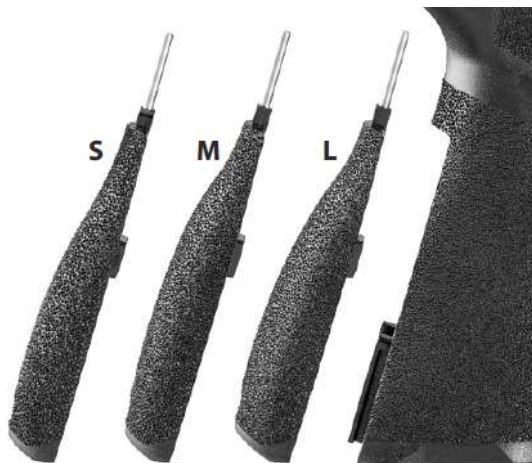
## 13. WYJMOWANIE LUFY

Trzymając nadal zamek obrócony przyrządami celowniczymi do dołu, podnieś lekko lufę od strony komory naboju do góry, przesuwaj ją do przodu podnosząc, wyjmij lufę ze zamka przesuując ją do tyłu. **Nie używaj siły** podczas wyjmowania lufy.



#### 14. DEMONTAŻ WKŁADKI TYLNEJ CHWYTU

Wymienna wkładka tylna chwytu standardowo występuje w rozmiarze M. Użytkownik może samodzielnie wymienić standardową wkładkę na znajdujące się w komplecie wkładki w rozmiarze S lub L.



Aby wymienić wkładkę należy wcisnąć blokadę znajdujący się wewnątrz portu magazynka w tylnej części chwytu. Po wciśnięciu blokady, zsuń wkładkę do dołu z prowadnicy i wyjmij ją.



## 15. MONTAŻ KOLIMATORA

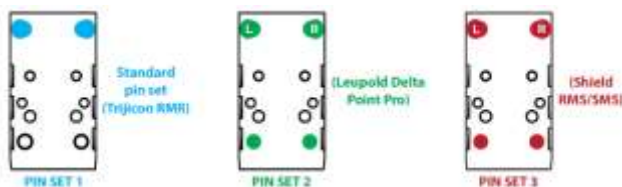
**OSTRZEŻENIE:** Upewnij się, że broń jest rozładowana - magazynek wyjęty a komora nabojeowa pusta.

**UWAGA:** Po zamontowaniu kolimatora przeprowadź strzelanie testowe, aby sprawdzić, czy wszystko działa prawidłowo.

**PAMIĘTAJ:** fabryczna pokrywa gniazda kolimatora nie jest na stałe zamocowana. W przypadku braku chęci zamocowania kolimatora należy śruby wkleić używając kleju do gwintów i odpowiednio dokręcić. Dokonuj kontroli prawidłowego zamocowania pokrywy po każdorazowym użyciu borni.

**W celu prawidłowego montażu postępuj zgodnie z kolejnością:**

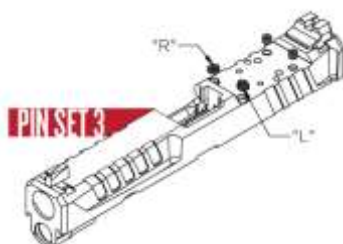
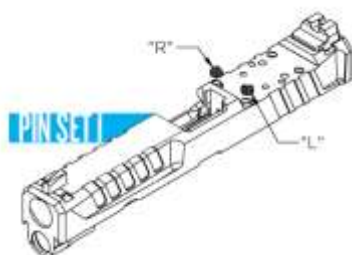
1. Używając klucza Torx, odkręć 2 śruby mocujące płytkę zamka.
2. Sprawdź w tabeli który zestaw śrub i pinów będzie odpowiedni dla wybranego przez siebie kolimatora.



3. Umieść kolimator bezpośrednio na zamku blokując jego pozycję poprzez zastosowanie odpowiedniego pin Setu.
4. Dokręć śruby montażowe zgodnie z zaleceniami i momentem podanym przez producenta kolimatora.

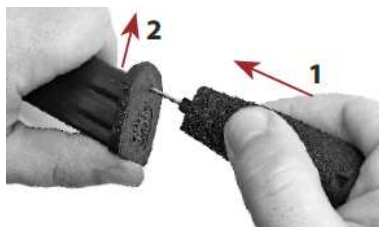


**PAMIĘTAJ:** sprawdź które śruby znajdujące się w zestawie są odpowiednie dla twojego kolimatora.

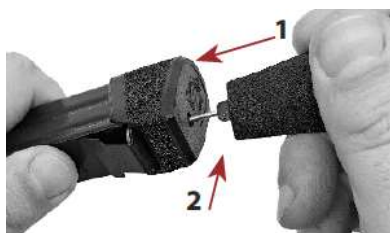


## 16. ROZKŁADANIE MAGAZYNKA

Korzystając z wybijaka lub płaskiego śrubokręta, wciśnij przez otwór w stopce magazynka sprężynę magazynka (krok 1) do momentu aż wyjdzie ona z zaczepu stopki znajdującego się wewnątrz magazynka. Następnie zdejmij stopkę zsuwając ją do przodu z prowadnic pudełka magazynka (krok 2).



\Korzystając z wybijaka, wciśnij przez otwór w stopce magazynka płytę magazynka (krok 1) do momentu aż wyjdzie ona ze stopki magazynka odblokowując ją. Następnie zdejmij stopkę zsuwając ją do przodu z prowadnic pudełka magazynka (krok 2).



**PRZESTROGA:** Stopka magazynka i płytka magazynka są ściskane przez sprężynę magazynka i mogą zostać energicznie wypchnięte z pudełka magazynka podczas jego rozkładania, jeśli nie zachowa się należytej ostrożności.

## 17. KONSERWACJA I CZYSZCZENIE PISTOLETU

Jak każde inne precyzyjne urządzenie mechaniczne, pistolet będzie działał niezawodnie oraz bezpiecznie przez długi okres czasu, jeśli będzie odpowiednio konserwowany.

**OSTRZEŻENIE:** Przed demontażem i czyszczeniem pistoletu należy upewnić się, że jest on rozładowany. W celu przeciwdziałania korozji i ułatwienia procesu czyszczenia, pistolet należy czyścić natychmiast po użyciu (strzelaniu). Jeśli pistolet nie jest używany przez dłuższy czas, należy go okresowo czyścić i konserwować, przynajmniej co trzy miesiące. Jeśli warunki przechowywania nie są sprzyjające, zaleca się czyszczenie i konserwację raz w miesiącu. Do czyszczenia i konserwacji pistoletu używaj środków chemicznych i szczotek przeznaczonych do czyszczenia broni oraz bawełnianego lub filcowego czyściwa. Do czyszczenia przewodu lufy zawsze używaj szczotek i czyściwa o właściwym rozmiarze zależnym od kalibru pistoletu.

**UWAGA:** Przewód lufy zawsze czyść w jednym kierunku od komory nabojoyej do wylotu lufy. W temperaturach poniżej  $-18^{\circ}\text{C}$  używaj oleju niskotemperaturowego.

**PRZESTROGA:** Niektóre środki czyszczące mogą uszkodzić pistolet. Unikaj dłuższej ekspozycji na środki na bazie rozcieńczalników lub rozpuszczalników. Kategorycznie zabrania się używania środków na bazie amoniaku oraz rozcieńczalników alkalicznych. Używaj wyłącznie produktów przeznaczonych do czyszczenia i konserwacji broni palnej. Stosowanie innych środków może spowodować trwałe uszkodzenie powierzchni broni.

## PROCEDURA

1. Skieruj pistolet w bezpiecznym kierunku.
2. Rozładuj pistolet. Wyjmij magazynek, sprawdź komorę naboją, jeśli jest pusta oddaj strzał kontrolny.
3. Rozłóż pistolet na podstawowe części (zespoły).
4. Przy pomocy czyściwa i środka do czyszczenia broni wyczyść lufę z zewnątrz usuwając wszystkie zabrudzenia powstałe podczas strzelania. Zwróć uwagę na wślizg naboju, zabrania się czyszczenia wślizgu ostrymi przedmiotami, żeby nie porysować jego powierzchni.
5. Nałóż bawełniane lub filcowe czyściwo na wycior i wyczyść przewód lufy oraz komorę naboją. Do czyszczenia użyj specjalistycznego środka do czyszczenia luf broni palnej. Lufę czyść od komory naboją w kierunku jej wylotu do czasu całkowitego usunięcia wszystkich zabrudzeń powstałych w czasie strzelania.
6. Zmieniaj czyściwo i powtarzaj procedurę, aż przewód lufy będzie lśniąco czysty, a czyściwo będzie suche i czyste.
7. Kawałkiem czyściwa wyczyść: wewnętrzne powierzchnie zamka, mechanizm spustowy, prowadnice zamka, okolice bloku ryglowego, gniazdo magazynka. Jeśli suche czyściwo nie wystarczy do usunięcia brudu, użyj odpowiedniego środka do czyszczenia broni palnej.

**UWAGA:** Szczególną uwagę należy zwrócić na komorę naboją lufy i czoło zamka. Należy je dokładnie oczyścić z nagaru i osadów miedzianych.

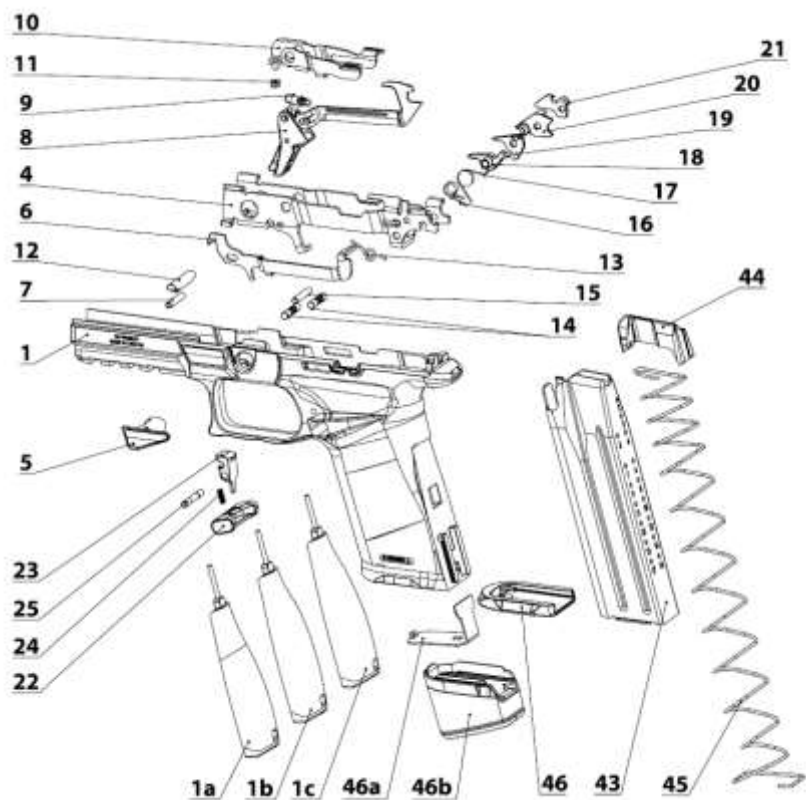
Po wyczyszczeniu wszystkich części pistoletu nasmaruj go, nanosząc niewielkie ilości środka do broni palnej na prowadnice zamka oraz zewnętrzną powierzchnie komory naboju i lufy. Nanieś niewielką ilość olejku na zespół sprężyny oporo-powrotnej.

Złóż z powrotem pistolet. Przeładuj kilka razy na sucho (bez amunicji) pistolet i skontroluj działanie wszystkich mechanizmów. Czystym czyściwem wytrzyj nadmiar środka do smarowania. Można lekko nasączonym czyściwem przesmarować zewnętrzną powierzchnię zamka. Chwyć pistoletu wytrzyj do sucha i nie smaruj.

**PAMIĘTAJ:** Cały czas utrzymuj pistolet w czystości.

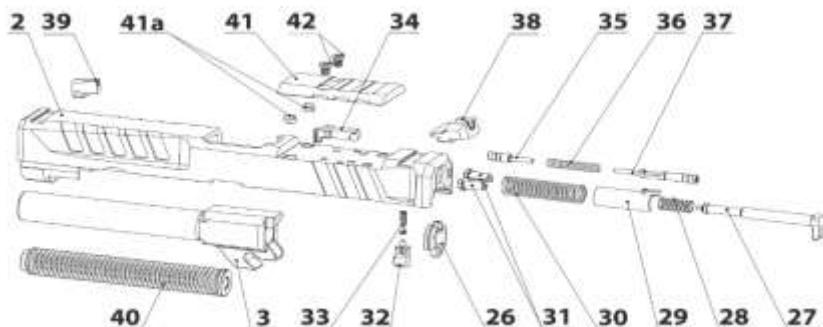
**PRZESTROGA:** Pistolet nie może być nadmiernie nasmarowany. Nigdy nie smaruj języka spustowego oraz kanału iglicznego i iglicy!

## WYKAZ CZĘŚCI - SZKIELET



- |    |                                    |     |                                        |
|----|------------------------------------|-----|----------------------------------------|
| 1  | Modułowy chwyt                     | 16  | Sprężyna zabezpieczenia zaczepu iglicy |
| 1a | Wkładka tylna chwytu rozmiar S     | 17  | Sprężyna zaczepu iglicy                |
| 1b | Wkładka tylna chwytu rozmiar M     | 18  | Zaczep iglicy                          |
| 1c | Wkładka tylna chwytu rozmiar L     | 19  | zabezpieczenie zaczepu iglicy          |
| 4  | Szkielet zespołu spustu            | 20  | Dźwignia zaczepu iglicy                |
| 5  | Dźwignia demontażu                 | 21  | Dźwignia blokady iglicy                |
| 6  | Blokada dźwigni demontażu          | 22  | Przycisk zaczepu magazynka             |
| 7  | Oś spustu                          | 23  | Zaczep magazynka                       |
| 8  | Spust z szyną spustową             | 24  | Sprężyna zaczepu magazynka             |
| 9  | Sprężyna spustu                    | 25  | Kołek zaczepu magazynka                |
| 10 | Zaczep zamka                       | 43  | Pudełko magazynka                      |
| 11 | Sprężyna zaczepu zamka             | 44  | Donośnik magazynka                     |
| 12 | Oś zaczepu zamka                   | 45  | Sprężyna magazynka                     |
| 13 | Sprężyna blokady dźwigni demontażu | 46  | Stopka magazynka                       |
| 14 | Oś zespołu zaczepu iglicy          | 46a | Płytką magazynka                       |
| 15 | Oś zaczepu iglicy                  | 46b | Stopka magazynka powiększona           |

## WYKAZ CZĘŚCI - ZAMEK



- |                                   |                              |
|-----------------------------------|------------------------------|
| 2 zamek                           | 34 wyciąg                    |
| 3 lufa z komora naboją            | 35 oś wyciągu                |
| 26 płytko oporowa                 | 36 sprężyna wyciągu          |
| 27 iglica                         | 37 łożysko wyciągu           |
| 28 sprężyna kontruująca iglicy    | 38 szczerbinka               |
| 29 tulejka oporowa iglicy         | 39 muszka                    |
| 30 sprężyna iglicy                | 40 zespół sprężyny powrotnej |
| 31 kapturki sprężyny iglicy       | 41 płytko zamka              |
| 32 zabezpieczenie iglicy          | 41a piny płytki zamka        |
| 33 sprężyna zabezpieczenia iglicy | 42 śruby płytki zamka        |

## WARUNKI GWARANCJI

Producent „HS Produkt d.o.o.“, M. Bogovića 7, Karlovac, udziela gwarancji na wszystkie części pistoletu. Gwarancja jest ważna od daty zakupu i obejmuje błędy w produkcji oraz awarie materiałowe. Gwarancja jest ważna pod warunkiem prawidłowego wypełnienia karty gwarancyjnej, podpisania jej i poświadczenia pieczęcią autoryzowanego dystrybutora (sklepu). Producent i jego autoryzowany dystrybutor nie ponoszą żadnej odpowiedzialności, ani też niniejsza gwarancja nie obejmuje broni uszkodzonej w wyniku użycia wadliwej, uszkodzonej lub wadliwej amunicji, niedbałego obchodzenia się z bronią, przeprowadzania nieautoryzowanych napraw i / lub przeróbek broni lub uszkodzeń, które w jakikolwiek sposób są wynikiem nadużycia i / lub niewłaściwego użycia pistoletu. Okres gwarancji wynosi 12 miesięcy, chyba, że odrębna umowa stanowi inaczej. Karta gwarancyjna na odwrotnej stronie musi być poświadczona pieczęcią i podpisem autoryzowanego dystrybutora, aby klient mógł skorzystać z wszelkich praw i korzyści wynikających z naszej gwarancji na produkt. W przeciwnym razie klientowi nie przysługuje gwarancja.

## KARTA GWARANCYJNA

**PRODUCENT:** HS Produkt      **MODEL:** Echelon

**DATA SPRZEDAŻY:** \_\_\_\_\_ **OKRES GWARANCYJNY:** 12 miesięcy

PIECZĘĆ I PODPIS AUTORYZOWANEGO DYSTRYBUTORA / SKLEPU

**WYŁĄCZNY DYSTRYBUTOR**

BUOS Sp. z o.o. ul. Poznańska 81 05-850 Bronisze

**[www.buos.com.pl](http://www.buos.com.pl)** e-mail: [biuro@buos.com.pl](mailto:biuro@buos.com.pl)